

PROVVEDIMENTI PER IL MIGLIORAMENTO DELLA QUALITA' DELL'ARIA: IL PIANO D' AZIONE DELLA PROVINCIA DI CUNEO

Milano – 21 ottobre 2009

D L.R. 43/00

A Art. 2 – Funzioni della Regione

a) impartisce le direttive generali agli enti locali ...

INQUINANTE	VALORE LIMITE E PERIODO DI MEDIAZIONE	N° DI SUPERAMENTI TOLLERATI	DATA RAGGIUNGIMENTO DEL LIMITE
SO2	350 µg/m³ media 1 ora	24 volte/anno civile	1-gen-05
SO2	125 µg/m³ media 24 ore	3 volte/anno civile	1-gen-05
NO2	200 µg/m³ media 1 ora 40 µg/m³ media annuale	18 volte/anno civile -	1-gen-10
PM10 1ª fase	50 µg/m³ media 24 ore 40 µg/m³ media annuale	35 volte/anno civile -	1-gen-05
CO	10mg/m³ media mob. 8 ore	-	1-gen-05

inquinamento

...
a) esercitano interventi

Inquinante	Soglia di allarme	Periodo di mediazione
SO2	500 µg/m³	media di 3 ore consecutive in un sito rappresentativo della qualità dell'aria di un'area di almeno 100 km²
NO2	400 µg/m³	media di 3 ore consecutive in un sito rappresentativo della qualità dell'aria di un'area di almeno 100 km²

A Art. 2 – Funzioni della Regione

a) attuano gli interventi di attuazione

La legge può essere

prescrizioni e, all'Allegato A, ne approva la prima attuazione

In base alla valutazione dello stato della qualità dell'aria (anno 2001), il territorio regionale è stato assegnato a **TRE ZONE** a seconda delle caratteristiche di densità abitativa e delle condizioni di inquinamento atmosferico, valutate queste ultime in funzione dei limiti di qualità dell'aria stabiliti dal D.M. 60/2002.

ZONA 1

Comuni in cui si stima il superamento, anche per 1 solo inquinante del limite + margine di tolleranza

ZONA 2

Comuni in cui si stima il superamento, anche per 1 solo inquinante del limite, ma entro il margine di tolleranza

ZONA 3p

Comuni in cui c'è il rischio di superamento (appena sotto il limite)

ZONA 3p

Comuni proposti per rendere più omogenei interventi di Piano

la ZONA DI PIANO della PROVINCIA di CUNEO

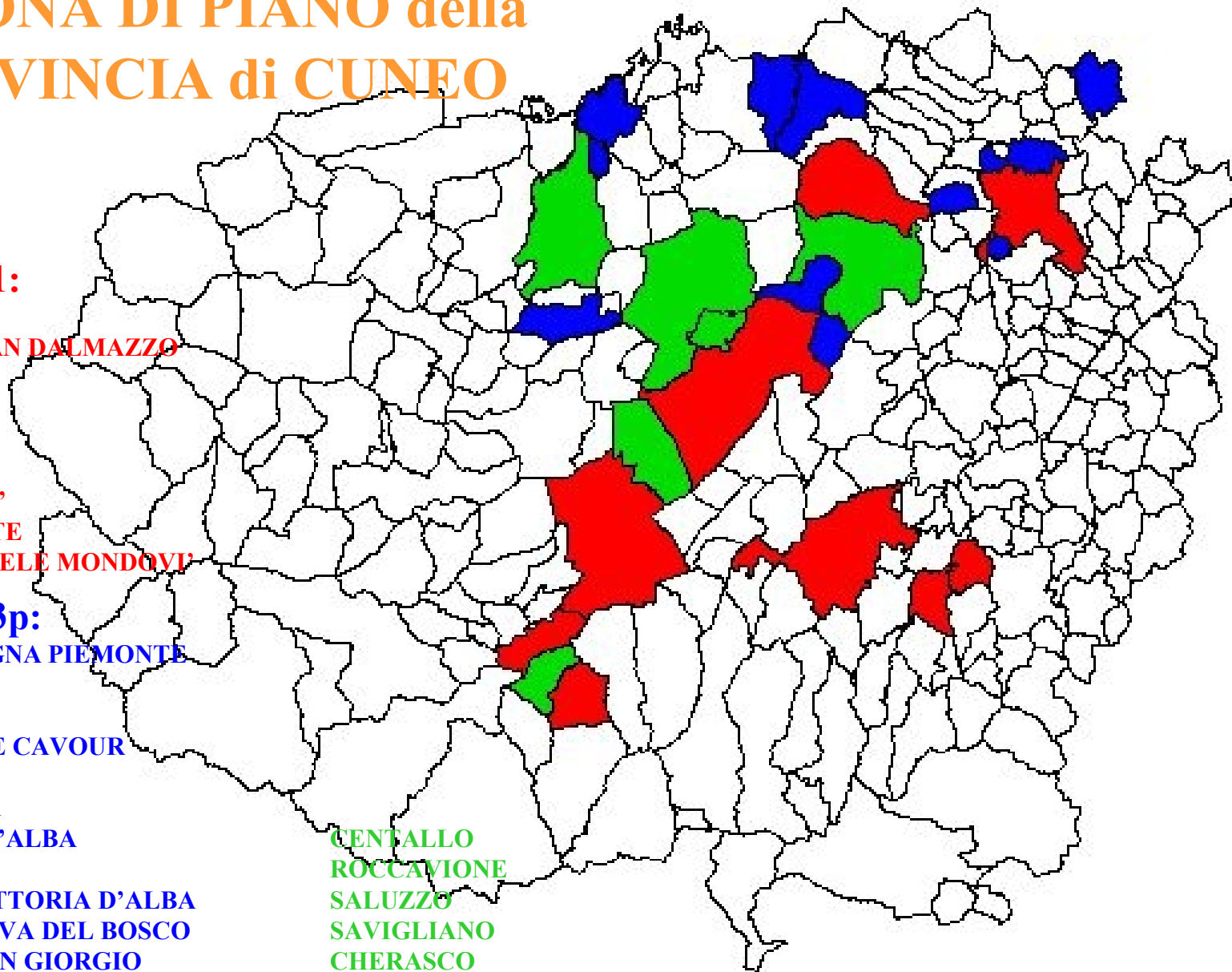
ZONA 1:

ALBA
BORGO SAN DALMAZZO
BRA
CUNEO
FOSSANO
LESEGNO
MONDOVI'
ROBILANTE
SAN MICHELE MONDOVI'

ZONA 3p:

CARAMAGNA PIEMONTE
CERVERE
GOVONE
GRINZANE CAVOUR
GUARENE
MORETTA
PIOBESI D'ALBA
SALMOUR
SANTA VITTORIA D'ALBA
SOMMARIVA DEL BOSCO
TORRE SAN GIORGIO
VERZUOLO

CENTALLO
ROCCAVIONE
SALUZZO
SAVIGLIANO
CHERASCO
GENOLA



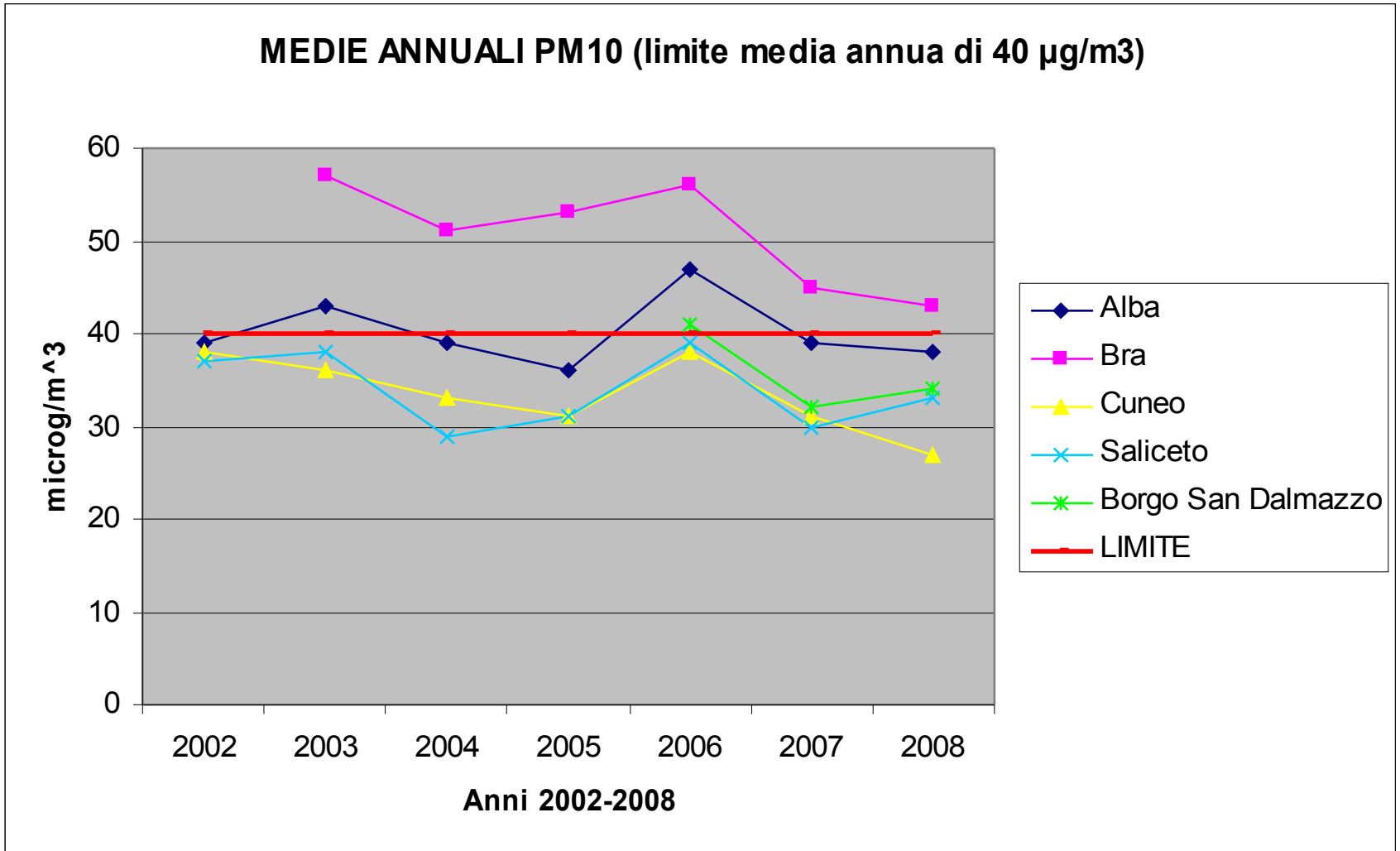
**La valutazione della qualità dell'aria
ripetuta con i dati rilevati dalle
centraline negli anni 2002-2005 ha
confermato il permanere di una**

SITUAZIONE CRITICA

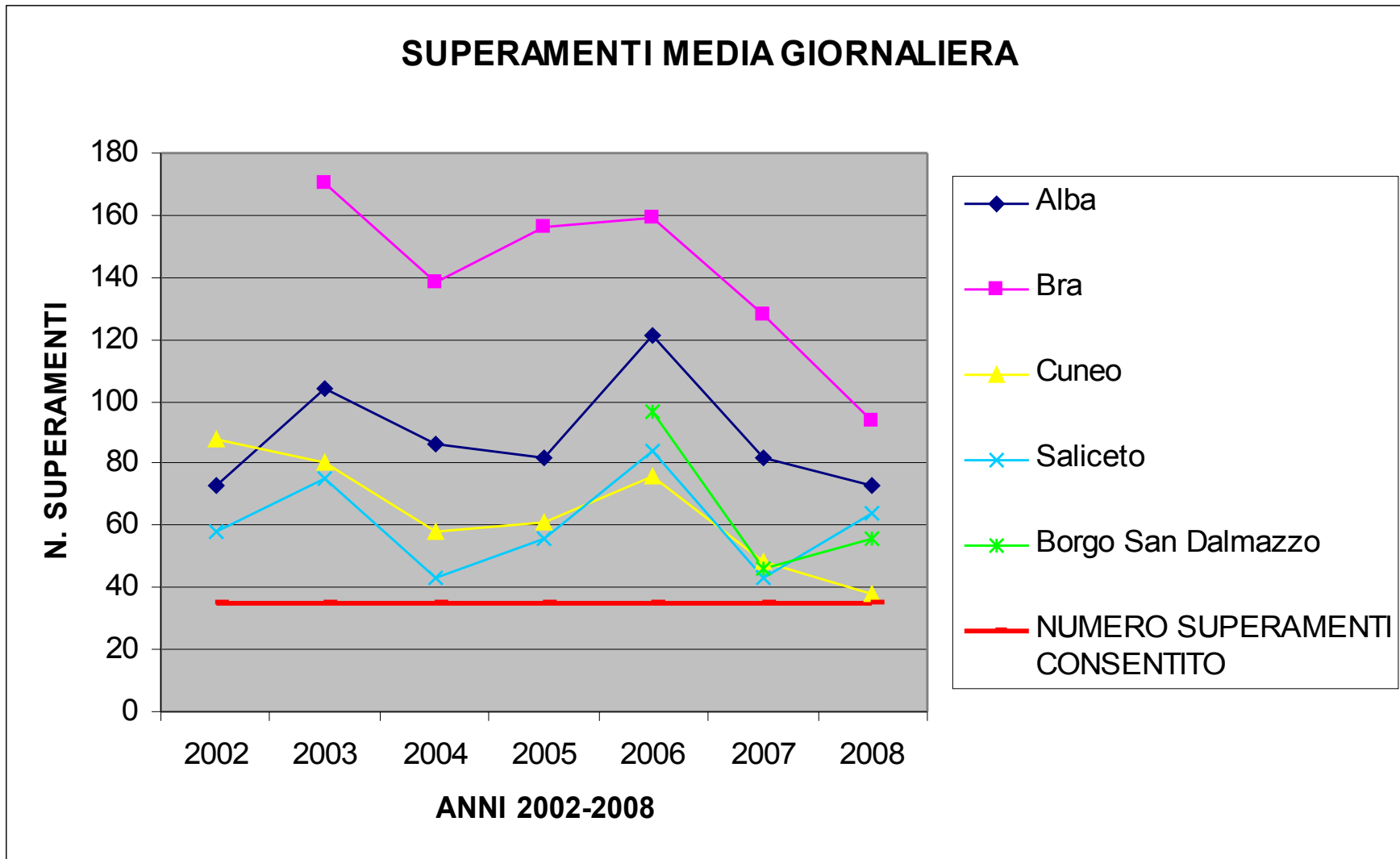
per cui

**nessun comune è uscito dalla Zona
di Piano**

la situazione PM10 in Provincia di Cuneo



la situazione PM10 in Provincia di Cuneo



abbiamo assistito ad un sostanziale miglioramento della qualità dell'aria nel 2008

i dati rilevati nei primi mesi del 2009 in alcune località non paiono così tranquillizzanti, in dipendenza anche della situazione meteoclimatica, che gioca un ruolo chiave nella dispersione degli inquinanti

non si può abbassare la guardia

il percorso virtuoso intrapreso non deve assolutamente essere interrotto, sia per poter ottemperare alle Direttive comunitarie, sia perchè oggi è indiscutibile il fatto che un miglioramento della qualità dell'aria comporta una diminuzione del rischio sanitario ambientale

il PIANO D'AZIONE della PROVINCIA di CUNEO ***(D.C.P. n. 6 del 7 marzo 2005 e n. 5 del 19 febbraio 07)***

prevede unicamente

- **PROVVEDIMENTI STABILI** volti a contenere il rischio di superamento dei limiti di qualità dell'aria
- **PROVVEDIMENTI STRAORDINARI** da adottarsi nel caso di superamento delle soglie di allarme

non vengono invece presi in considerazione,
in accordo con ARPA e Regione Piemonte
i **PROVVEDIMENTI TEMPORANEI** perché

- non contribuiscono significativamente alla riduzione delle emissioni, ma hanno solamente blanda azione di attenuazione della gravità degli episodi
- le strumentazioni in dotazione alle centraline provinciali non permettono di avere i risultati in tempo utile all'adozione di tali provvedimenti

PROVVEDIMENTI STABILI

- ***azioni sul traffico***
- ***azioni sul riscaldamento civile***
- ***azioni sugli impianti industriali***
- ***altre azioni***

azioni sugli impianti industriali

La Provincia di Cuneo provvede:

- alla revisione, all'aggiornamento ed al rilascio dei provvedimenti autorizzativi ex art. 12 D.P.R. 203/88 da parte degli insediamenti industriali presenti nella Zona di Piano, nell'ambito di una complessiva riduzione delle emissioni inquinanti provenienti dalle attività antropiche presenti sul territorio
- nell'ambito dell'applicazione della normativa IPPC, alla verifica dell'applicazione delle migliori tecniche disponibili, così come previsto dal D.Lgs. 59/2005, per la riduzione delle emissioni dei principali insediamenti industriali

azioni sugli impianti industriali

La Provincia di Cuneo provvede:

- a valutare, in tutti i Comuni assegnati alla Zona di Piano, le domande di autorizzazione ex D.Lgs. 152/06, Parte V, per l'installazione, la modifica o il trasferimento di insediamenti produttivi ed infrastrutture, con particolare attenzione agli effetti a breve e lungo termine delle nuove emissioni in atmosfera, perseguendo un bilancio ambientale positivo e fermo restando l'obbligo dell'applicazione della migliore tecnica e tecnologia disponibili
- ad adottare, nei Comuni assegnati alla Zona di Piano, tutte le misure necessarie per garantire lo scrupoloso rispetto delle norme sugli impianti produttivi, al fine di ridurre le emissioni e di verificarne il mantenimento entro i limiti autorizzati

PROVVEDIMENTI STRAORDINARI

azioni sugli impianti industriali

nel caso di superamenti delle soglie di allarme

la Provincia concerta

con le imprese maggiormente significative per le emissioni di SO_x e NO_x, **particolari regimi di esercizio degli impianti**, che consentano la riduzione delle emissioni per periodi limitati e le modalità per l'attivazione di tali regimi in caso di situazioni critiche

PROVVEDIMENTI STRAORDINARI

azioni sugli impianti industriali

i Comuni provvedono

- alla *riduzione dei gradi di riscaldamento* negli uffici pubblici, negli edifici commerciali e delle imprese e nelle case

se la situazione permane critica per più di 3 giorni

- alla *chiusura di tutti gli insediamenti*, impianti e servizi non essenziali

grazie per l'attenzione!!

Stefania Viale

Provincia di Cuneo - Settore Tutela Ambiente

Tel: 0171/445.546

e-mail: viale_stefania@provincia.cuneo.it

Dipartimento Provinciale ARPA di Cuneo

Tel. 0171/329211